

EXPANSION

LAS 100 MUJERES MÁS PODEROSAS DE LOS NEGOCIOS

Líderes con voz y voto en las decisiones que mueven a las empresas que son el motor de la economía del país.

EN PORTADA

KAREN FLORES
CAMIMEX

MARISA LAZO
PASTELERÍAS
MARISA

ÁNGELA GÓMEZ
SAP

LOURDES CASTAÑEDA
UNILEVER

PATRICIA PÉREZ
MAERSK

MARIATE ARNAL
CONSEJERA
INDEPENDIENTE



01301

7 503025 214658

EXPANSION.MX

MARZO 01, 2023

1301

\$68 M/N



▶ CRISTINA CACHO CLARA

▶ 59%

SON DUEÑAS, PRESIDENTAS O DIRECTORAS GENERALES DE SU EMPRESA U ORGANIZACIÓN.

▶ 72%

PARTICIPAN EN EL CONSEJO DE ADMINISTRACIÓN O COMITÉ EJECUTIVO DE LA MISMA EMPRESA.

43%

tienen presencia en al menos un consejo de administración ajeno a la empresa en la que trabajan.



▶ MAITE RAMOS ALSTOM

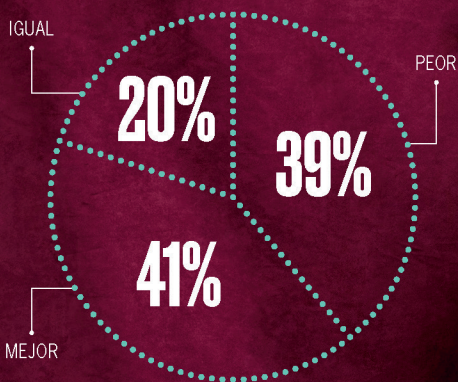
36% DE LAS INTEGRANTES DEL LISTADO TRABAJAN EN EMPRESAS MEXICANAS.

83%

de las 100 mujeres más poderosas de los negocios se encuentran en cámaras y asociaciones empresariales.



DESDE LA PERSPECTIVA DE GÉNERO, ASÍ VEN LA SITUACIÓN DE LAS MUJERES EN EL EJERCICIO PROFESIONAL LUEGO DE LA PANDEMIA:



Porcentaje del total de las 279 mujeres que se postularon para formar parte del ranking.

BRYNNE MCNULTY TUHABI



LILIANA REYES AMEXCAP



5.3 BDP

suman las empresas que dirigen o en las que laboran las mujeres más poderosas de los negocios en México.



1,700,000

EMPLEADOS SUMAN LAS EMPRESAS QUE DIRIGEN O EN LAS QUE TRABAJAN.

EXPANSIÓN

LAS MUJERES MÁS PODEROSAS EN CIFRAS

85%

participan activamente en foros, conferencias y/o congresos.

86%

realizan mentorías o coaching.

48 AÑOS

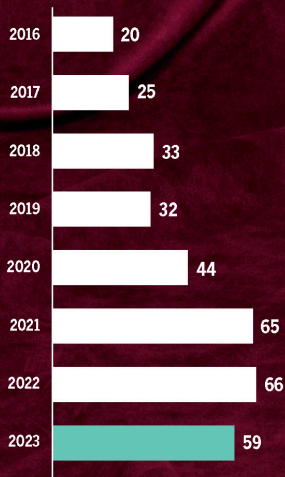
es la edad promedio de las mujeres del listado.

28 AÑOS

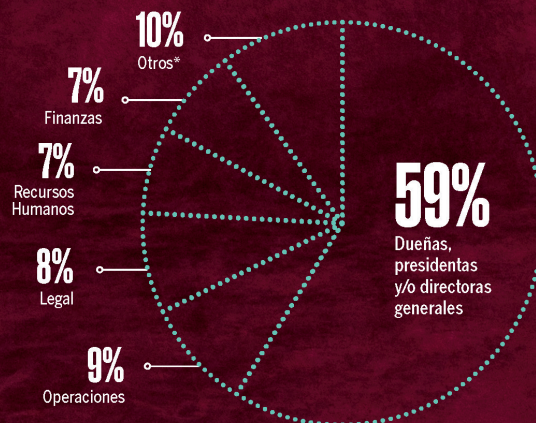
tenían, en promedio, cuando obtuvieron su primer liderazgo.

EVOLUCIÓN DE DUEÑAS, PRESIDENTAS O DIRECTORAS GENERALES

Número de dueñas, presidentas o directoras generales de su empresa u organización.

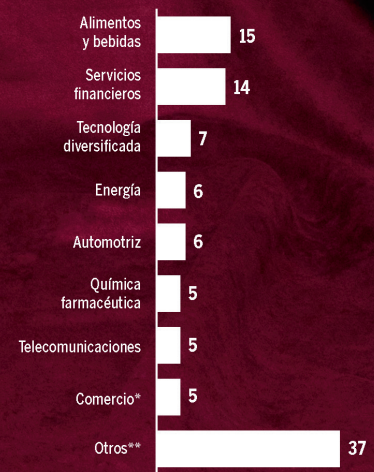


¿EN QUÉ ÁREAS ESTÁN LAS MUJERES PODEROSAS?



*Consejeras de administración, Comercial, Mercadotecnia.

¿EN QUÉ SECTORES SE ENCUENTRAN LAS MUJERES MÁS PODEROSAS?



*Departamental, electrónico y especializado.

**Logística y transporte, química y petroquímica, aerolínea, productos de consumo, seguros y fianzas, entre otros.

LLAMADO A 'INTOLERARSE'

Lo que toleras, fomentas, escuché decir a Silvia Dávila, la mujer número cinco del listado de portada

de esta edición, en una noche de lecciones involuntarias y 'buenondismo' genuino. Desde entonces, la frase se me aparece constantemente y me resuena de forma especial en temas de mujer y empresa.

No quiero fomentar el pacto patriarcal, no quiero tolerar que el porcentaje de participación femenina esté prácticamente estacionado desde 2017. Estamos por abajo del promedio de la OCDE. Da pena.

No quiero tolerar que por cada 100 pesos que gana un hombre, las mujeres ganemos 83 en el mismo puesto ejecutivo. Sin que nada tengan que ver el mérito o el desempeño. Este dato es del último estudio 'Women Matter' sobre México de McKinsey & Company.

Dan ganas de perder todas las formas y empezar a lanzar bombas de insultos y resentimientos. Pero la intolerancia reventada no es algo agradable de sentir y a nadie le hace bien. Por eso, mejor opto por la comprensión y luego, por la conciencia como camino constructivo.

Primero comprendo que no se ve lo que no se quiere ver, que nadie quiere perder el poder cuando lo ha detestado por tanto tiempo; menos, si no conoce los beneficios que obtendría si se decidiera a soltarlo.

Comprendo que hay también quienes no ven porque no pueden, porque están ciegos o siguen dormidos. Y hay otros muchos más -tanto hombres como mujeres- que no están conscientes del nivel de precariedad en que nos encontramos en estos temas. Empecemos por abrir los ojos.

Para 'Women Matter', McKinsey encuestó a 55,000 empleados de 120 empresas emblemáticas de México y 30 de sus subsidiarias en América Latina, de diversos sectores. El estudio arroja cosas como esta: dos de cada 10 personas consideran que los hombres son mejores ejecutivos que las mujeres únicamente por su género. Otra: una de cada cinco personas aún piensa que es más importante que un hombre tenga una carrera universitaria que una mujer.

Y luego nos preguntamos, ¿por qué las empresas mexicanas estamos sumidas en el estancamiento?

De cada 10 CEO en nuestro país, solo una es mujer. Vamos a uno por hora en la transformación. Por sesgo, por ceguera.

Recupero aquí una reflexión de Altigracia Gómez, número 10


de nuestra lista de Poderosas: en un país donde más del 90% de las empresas son familiares, no cambiaremos la mentalidad de las compañías mexicanas si no cambiamos la de las familias mexicanas. Tiene razón.

Yo, como ejecutiva, como mamá y como ciudadana, estoy totalmente decidida a contribuir al exterminio del pacto patriarcal que a nadie beneficia. Pienso seguir 'intolerada' para no fomentarlo más. Pero elijo armar mi intolerancia con información y método. Y sugiero a otros jefes y empresarios hacer lo propio.

Lo bueno es que existe mucha tarea hecha, como las Guías de Implementación GTA 2030 de Diversidad e Inclusión del Pacto Mundial y el CCE (disponibles en internet). Su elaboración fue encabezada, precisamente, por Silvia Dávila, apoyada por otras mujeres de este ranking, como Mónica Aspe (posición 9), Blanca Treviño (4), Mónica Flores (14), Paula Santilli (7) y mucha gente más.

El resultado es completísimo: se trata de 19 acciones muy concretas, incluye las barreras comunes que surgen al querer ejecutar los cambios y hasta el presupuesto que se requiere. Son aplicables a empresas de todos tamaños.

He aquí un camino ya trazado para quien quiera, como yo, 'intolerarse', dejar de fomentar el retraso a la modernidad de a de veras. ¿Qué tal si nos sacudimos ya la mente subdesarrollada y adoptamos las buenas prácticas de los que nos llevan ventaja? Al principio costará dinero, esfuerzo para meterle foco e incomodidad ante el cambio de formas. Pero pagará con creces.

Démonos a todos una buena salud organizacional y aceleremos mejores resultados de negocio. Nos lo van a agradecer nuestros empleados, nuestras familias y nuestra propia situación financiera. 

Blanca Juana Gómez Morera
CEO de Expansión Publishing
Grupo Expansión

100

LAS



MUJERES MÁS PODEROSAS DE LOS NEGOCIOS

Más allá de una empresa

Las personas no son su trabajo y las mujeres poderosas de esta edición son más que un cargo en una empresa, son perfiles con voz y voto en las decisiones que mueven a las compañías que son el motor de la economía del país.

Fotos:

Anylú Hinojosa-Peña

M

ujeres poderosas sin el apellido de una empresa, un objetivo que aún se ve lejano, pero que da sus primeros atisbos. Este año, en el ranking de 'Las 100 mujeres más poderosas de los negocios' hay dos mujeres que no se encuentran en la nómina de una compañía, sino que forman parte de su consejo de administración: a Claudia Jañez, que ya aparecía así en el listado de 2021, se une ahora Mariate Arnal.

A la par que el mundo empresarial ha evolucionado y cada vez hay más mujeres en puestos de dirección y en consejos de administración –aunque aún falta mucho para llegar a la paridad–, nuestro listado también lo ha hecho. Por eso, desde hace cuatro ediciones la metodología tuvo un ajuste y uno de los factores centrales es lo que llamamos Trascendencia: todas aquellas actividades profesionales que realizan las candidatas fuera del cargo que ostentan y que las posicionan como referentes en las diferentes industrias en las que se encuentran. No solo son líderes de equipos, tomadoras de decisiones y figuras centrales de las estrategias de cada empresa, también van abriendo puertas y allanando caminos para que más mujeres lleguen a la alta dirección.

El camino aún es largo. De acuerdo con el más reciente estudio 'Mujeres en los Consejos de Administración', realizado por KPMG, México se encuentra en las últimas posiciones entre los países con más mujeres en los consejos de administración (9.7% frente al 43.2% de Francia, que ocupa el primer lugar), pero a todas aquellas personas que creen que no hay mujeres con la experiencia o el perfil para ser parte del *board*, les dejamos este ranking, que se realiza desde 1999, como prueba y como invitación para tener consejos de administración más diversos y equilibrados.

Por:

Rosalía Lara

“El liderazgo entendido como una capacidad/habilidad del ser humano en absoluto compite con el balance personal/laboral. Posiblemente, el dilema se vea más evidentemente entre el éxito profesional y el balance personal/laboral y, en ese caso, pienso que el mayor reto es la equivocada y antigua percepción sobre que una persona que prioriza su vida personal no está entregando lo suficiente para merecer ser exitoso ni tiene las herramientas para ser un gran líder”.

NATALIA AGUIRRE GÓMEZ,
directora legal general de Grupo Financiero Citibanamex.



RK 2023	NOMBRE	CARGO	EMPRESA
1	Laura Díez Barroso	Presidenta	Grupo Aeroportuario del Pacífico, Santander
2	María Asunción Aramburuzabala	Presidenta	Tresalia Capital
3	Laura Zapata	Presidenta y directora general	Envases Universales
4	Blanca Treviño	Presidenta y directora general	Softtek
5	Silvia Dávila Kreimerman	Presidenta, Latinoamérica y CEO, México	Danone
6	María Elena Gallego	Presidenta / CEO	Grupo Collectron International Management
7	Paula Santilli	CEO, Latinoamérica	PepsiCo
8	Claudia Jañez Sánchez	Consejera independiente	América Móvil, BMW, HSBC, IDEAL
9	Mónica Aspe	Directora general	AT&T México
10	Altagracia Gómez Sierra	Presidenta	Minsa
11	María Constanza Losada	Presidenta y directora general	Pfizer México
12	Luz Elena del Castillo	Directora general	Ford de México
13	Gina Díez Barroso	Presidenta y directora general	Diarq Holding
14	Mónica Flores Barragán	Presidenta, Latinoamérica	ManpowerGroup
15	Lourdes Castañeda	Directora general	Unilever de México
16	Verónica Pérez	Presidenta México, Colombia, Perú, Centro América y Caribe, y directora comercial de Soluciones Industriales para América Latina	Dow
17	Laura Cruz Urquiza	Presidenta Divisional Latinoamérica Norte	Mastercard
18	Tania Ortiz Mena	Presidenta, México	Sempra Infraestructura
19	María Teresa Arnal	Consejera independiente	Orbia, Walmart de México y Centroamérica, Sigma Alimentos y Salud Digna
20	Melanie Devlyn	Presidenta y directora general	Grupo Devlyn
21	Patricia Armendáriz	Directora general	Financiera Sustentable
22	Patricia Pérez Salazar	Directora general	Maersk México
23	Ángela Gómez Aiza	Presidenta	SAP México
24	Angélica Ruíz Celis	Presidenta, México y América Latina	BP Latam
25	Ninfa Salinas Sada	Vicepresidenta del comité ejecutivo	Grupo Salinas
26	María Ariza García Migoya	Directora general	Bolsa Institucional de Valores (BIVA)
27	Juliana Azevedo	Presidenta, Latinoamérica	Procter & Gamble
28	Adriana Eugenia Macouzet Flores	Vicepresidenta, Latinoamérica y directora general del negocio Protective & Marine Coatings, Latinoamérica	PPG Industries
29	Luz Adriana Ramírez Chávez	Directora general	Visa México
30	Sandra Sánchez y Oldenhage	Presidenta y directora general	PharmAdvice
31	Felisa del Carmen Ros	Country Manager y Head Networks	ENGIE México
32	Gabriela Pittis	Head of SAM (South Cone, Andean region, Mexico & Central America and Caribbean)	Takeda
33	Luz María Gutiérrez	Directora general	G500
34	Maite Ramos Gómez	Directora general	Alstom México
35	Magdalena López Estrada	Presidenta y directora general	Renault México

“Mi experiencia ha sido de muchísima soledad. La verdad es que son contadas las mujeres en puestos seniors en el sector de capital privado y financiero. Y no solo eso, en casi todos los consejos en los que participo soy la única mujer”.

MARÍA ARIZA,
directora general de BIVA.



RK 2023	NOMBRE	CARGO	EMPRESA
36	Rosa Victoria Vázquez Ugalde	Presidenta	The Chemours Company México
37	María Pía Lindley	Directora general México, Colombia, Centroamérica y el Caribe	DiDi Food
38	Angélica Linares Villalpando	Directora general	CEMZA
39	Ana Claudia Cerasoli	Presidenta, Región MesoAndina	Corteva Agriscience
40	María Maribel Dos Santos Fernández	CEO en México y senior vicepresidenta de la división LATAM	Oracle
41	María José Treviño Melguizo	Directora general	Acclaim Energy México
42	Marie Djordjian	Directora general	Total México
43	Silvia Elisa Gutiérrez Ramírez	Vicepresidenta de Operaciones	Brown-Forman México
44	Alejandra Corona Corona	Directora general, Latinoamérica y México de Marcas de Consumo	Henkel
45	Natalia Aguirre Gómez	Directora legal general	Citibanamex
46	Marisa Lazo	Fundadora y directora general	Pastelerías Marisa
47	Diana Gabriela Olivares Abrego	Directora general, México y Centroamérica	LATAM Airlines
48	Alejandra Ancona Bates	Directora general	PRÓSER Grupo Constructor
49	Marcela Barreiro Castellanos	Presidenta y CEO	Daimler Truck México
50	Ana López Mestre Martínez	Country Manager, directora de Sustentabilidad y Relaciones Externas	Newmont Corporation
51	Ana Isabel Iglesias Pérez	CFO, México y FBP GenMed Foundation, LATAM	Sanofi México
52	Liliana Reyes Castrejón	Directora general	Asociación Mexicana de Capital Privado
53	Daniela Lecuona Torras	Directora de Relaciones con Inversionistas y Sustentabilidad	América Móvil
54	Mildred Villegas Sojo	Vicepresidenta de Finanzas	Unilever de Mexico
55	Carolina Machado Dufau	Directora jurídica, Latinoamérica	Uber
56	Jennifer Pierce	Directora general	TC Energía
57	Rosario Rodríguez Rojo	Directora general	Grupo Royal Holiday
58	Karen Flores	Directora general	Camimex
59	María Victoria Esteve de Murga	Socia y directora adjunta	NSC Asesores
60	Gloria Canales	Directora Estrategia Digital	Grupo Coppel
61	Blanca Cecilia Muñoz	Directora general de Riesgos	BBVA México
62	Juana Ramírez	Fundadora, CEO y presidenta / presidenta	Grupo SOHIN / ASEM
63	Patricia Raquel Hevia Coto	Directora de Operaciones de Región 9	América Móvil
64	Angelines Diez Alonso	Directora general Pastelerías El Globo, La Balance y El Molino	Grupo Bimbo
65	Sonia María Garza González	Presidenta	Asociación Mexicana de Mujeres Jefas de Empresa
66	María Guadalupe Isabel Huerta Sánchez	Chief Financial Officer	Seguros Monterrey New York Life
67	Elvira Sánchez Chapa	CIO & VP	DHL Express México
68	Marcela Martínez Pichardo	Directora de Asuntos Públicos & Regulatorios	Ingredion México
69	Elia Santillán Moncayo	Directora regional	Atento México
70	Clarissa Pantoja	Head Direct To Consumer & TaDa Brand	ABInBev

“En la práctica, uno se enfrenta a muchos estereotipos, en donde se asume que una mujer no tiene la misma ambición por algún cambio en su contexto personal. Mostrar ambición no está peleado con tener los pies en la tierra y tener autoconocimiento de nuestras fortalezas y debilidades”.

ANA ISABEL IGLESIAS PÉREZ,
CFO de Sanofi México.



RK 2023	NOMBRE	CARGO	EMPRESA
71	Laura Elena Castro	Directora general del Centro de Soluciones de Negocios	Ford de México
72	Nora Villafuerte	Vicepresidenta de Recursos Humanos	Nestlé México
73	Gabriela García Cortés	Sr Vice President & CHRO, Latinoamérica	PepsiCo Alimentos México
74	María Teresa Cabrera	Directora jurídica, Cumplimiento y Enlaces Normativos	Grupo Coppel
75	Paula Cristina Griglione Hess	General Manager, México y Ecuador	BIC
76	Beatriz Ruiz-Velasco de la Garza	Directora corporativa de Operaciones de Consumo	Citibanamex
77	Alejandra Vázquez Langle Nieto	Directora global de Sustentabilidad	Grupo Bimbo
78	Ana de Saracho O'Brien	Directora de Asuntos Públicos, Regulación y Negocio Mayorista	Telefónica Movistar México
79	Mayela Rincón	Directora de Finanzas y Administración	Bio PAPPÉL
80	Sinead O'Connor	Directora corporativa de la Banca de Consumo	Citibanamex
81	Mónica Bichara Kábalen	Vicepresidenta de Asuntos Corporativos y Legales	Heineken México
82	Marlene Garayzar	Cofundadora y CGO	Stori
83	Cristina Cacho Caamaño	Directora regional, México	Clara
84	Gabriela Ochoa Martínez	Vicepresidenta de Recursos Humanos, Latinoamérica	Mars Incorporated
85	Ingrid I. Avilés Ahued	Country Manager	WAZE, México
86	Laura Bonilla Reyes	Directora de Comunicación y Asuntos Corporativos Norte de Latinoamérica C&CA de las Unidades de Negocio Nutrición y Helados para Latinoamérica	Unilever de México
87	Loreanne García Ottati	Cofundadora & Chief People Officer	Kavak
88	Bryenne McNulty Rojas	Cofundadora y CEO	Tuhabi
89	Alehira Orozco Reyes	Directora de Relaciones Gubernamentales	Mercado Libre México
90	Rosalina Tornel	VP & General Manager de Gamesa-Quaker-Sonric's, México y del negocio de Galletas, Latinoamérica	PepsiCo
91	Nicole Rodríguez-Van Den Branden	Vicepresidenta y Chief Technology Officer	AT&T México
92	Diana Josefina Geofroy Lira	VP de Recursos Humanos	Colgate-Palmolive
93	Mónica del Carmen García	Directora de Compras Globales y Cadena de Suministro	General Motors de México
94	Tania Dib Rodríguez	Directora global de Riesgos y Planeación Financiera	Grupo Bimbo
95	Angélica Garza Sánchez	Chief Human Resources Officer & EVP	Grupo Aeroméxico
96	Regina Granados De Ita	Directora general	LeasePlan
97	Claudia Contreras	CMO & Senior Marketing Director división Mobile	Samsung Electronics México
98	Laura Guadalupe Perea	Directora general adjunta de Recursos Humanos para México y América Latina	HSBC
99	Sandra Marcela Pérez Garber	Vicepresident & Group Counsel LAC	American Express Company México
100	Andrea Amozurrutia	Directora de Finanzas, Sostenibilidad y Comunicación Corporativa	Grupo Herdez

METODOLOGÍA. El ranking reúne a las mujeres más importantes y con más influencia en el mundo de los negocios en el país. Para su elaboración, *Expansión* realizó una convocatoria abierta a través de expansion.mx y por correo electrónico a agencias de relaciones públicas y a empresas. Las candidatas respondieron un cuestionario que nos proveyó de información para ejecutar la metodología, que toma en cuenta variables cuantitativas y cualitativas. Este año se analizaron 279 perfiles. La metodología del ranking se conforma de la siguiente manera: **-Nivel jerárquico y alcance** (30%). Se valora si la candidata es dueña de una empresa y/o ejecutiva, así como su posición en México y a nivel global (si aplica). **-Trascendencia** (30%). Se analiza si la candidata forma parte del consejo de administración o comité ejecutivo de la empresa donde labora, si forma parte del consejo de administración o comité ejecutivo de otras empresas, si es parte de otros organismos, si participa en foros y si realiza mentorías o *coaching*. **-Valor del puesto** (30%). Con apoyo de la consultora Korn Ferry, se asigna la mediana de la compensación que una ejecutiva puede tener en la posición que ocupa. Se toma en cuenta el salario que percibe, así como el tamaño de la empresa, el management y la experiencia que requiere el cargo. **-Tamaño de la empresa** (10%). Se evalúan el total de ventas de la compañía y el número de empleados.